

Внесено Изм. №1 (сус 6-82)



21088-75-  
-21093-75

ГОСУДАРСТВЕННЫЕ СТАНДАРТЫ  
СОЮЗА ССР

# КОКИЛИ С ЖИДКОСТНЫМ ОХЛАЖДЕНИЕМ

КОНСТРУКЦИЯ И РАЗМЕРЫ

ГОСТ 21088-75 — ГОСТ 21093-75

Издание официальное

ГОСУДАРСТВЕННЫЙ КОМИТЕТ СТАНДАРТОВ  
СОВЕТА МИНИСТРОВ СССР  
МОСКВА

**РАЗРАБОТАНЫ** Научно-исследовательским институтом специальных способов литья [НИИСЛ]

Директор Снежной Р. Л.

Руководитель темы Гетьман Е. А.

Исполнители: Щиголь-Шенделес Л. Е., Цехович Л. В.

**ВНЕСЕНЫ** Министерством станкостроительной и инструментальной промышленности СССР

Член Коллегии Трефилов В. А.

**ПОДГОТОВЛЕНЫ К УТВЕРЖДЕНИЮ** Всесоюзным научно-исследовательским институтом по нормализации в машиностроении [ВНИИНМАШ]

Директор Верченко В. Р.

**УТВЕРЖДЕНЫ И ВВЕДЕНЫ В ДЕЙСТВИЕ** Постановлением Государственного комитета стандартов Совета Министров СССР от 18 августа 1975 г. № 2173

# ВЫТАЛКИВАТЕЛИ С РЕЗЬБОВЫМ ХВОСТОВИКОМ ДЛЯ КОКИЛЕЙ С ЖИДКОСТНЫМ ОХЛАЖДЕНИЕМ

## Конструкция и размеры

Pushers with threaded shank for chill  
moulds with fluid cooling.  
Construction and dimensions

ГОСТ  
21088—75

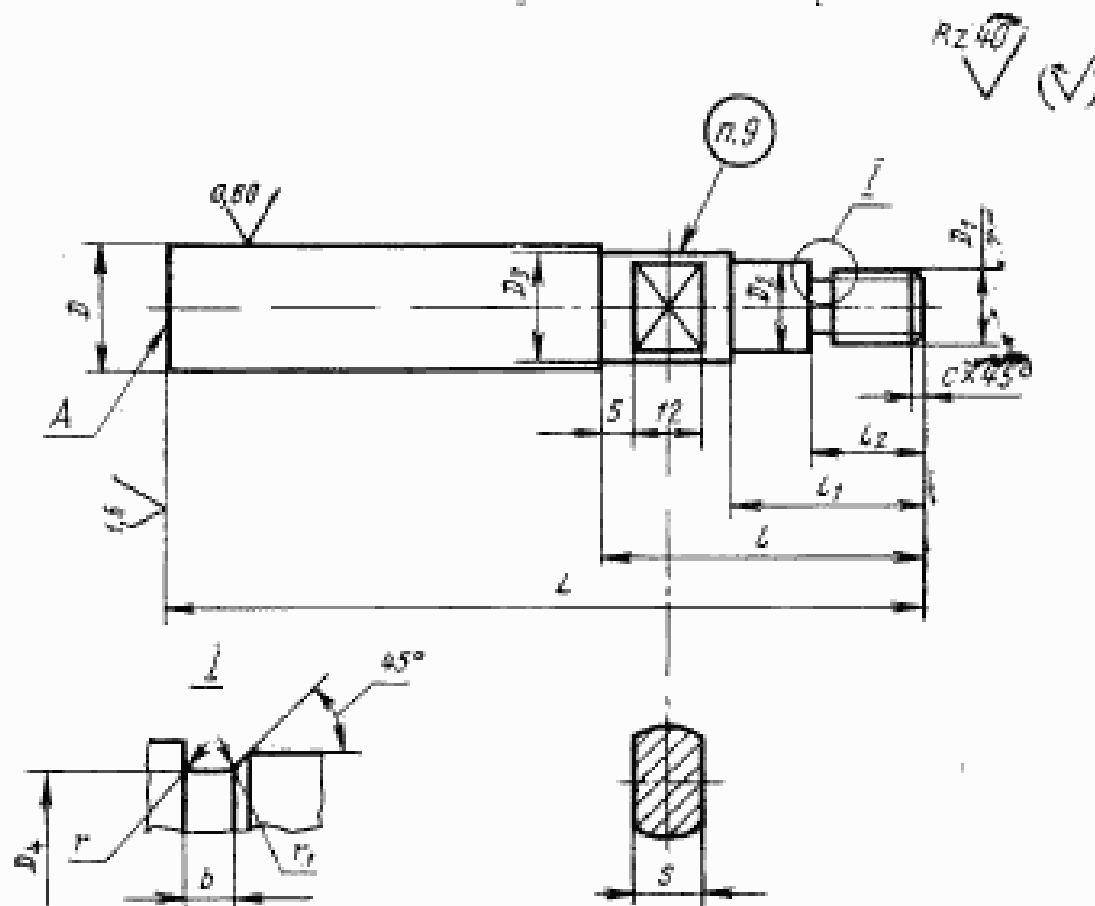
Постановлением Государственного комитета стандартов Совета Министров СССР  
от 18 августа 1975 г. № 2173 срок действия установлен

с 01.01.77

до 01.01.82

Несоблюдение стандарта преследуется по закону

1. Конструкция и размеры выталкивателей с резьбовым хвостовиком должны соответствовать указанным на чертеже и в таблице.



Издание официальное



Перепечатка воспрещена

© Издательство стандартов, 1975

1

Размеры в мм

Обозначения изделия табл. 1	Пре- вы- сота	D (пред. откл. —0,2 —0,3)	D <sub>1</sub>	D <sub>2</sub>	D <sub>3</sub>	D <sub>4</sub>	L	I	I <sub>1</sub>	I <sub>2</sub>	b	S (пред. откл. по C <sub>3</sub> )	r	r <sub>1</sub>	r	Теорети- ческая нагру- зка, кг					
0401-0501		16	M10—8g	10	15	7,8	160	71	28	18	4	10	1	0,5	1,6	0,22					
0401-0502							170	80								0,24					
0401-0503							180	90								0,25					
0401-0504							190	100								0,26					
0401-0505							200	110								0,27					
0401-0506							210	125								0,29					
0401-0507		20						220	71	28	18	4	10	1	0,5	1,6	0,33				
0401-0508								240	90								0,36				
0401-0509								250	100								0,37				
0401-0511								260	110								0,38				
0401-0512								280	125								0,41				
0401-0513								300	80								0,44				
0401-0514		20						160	71	28	18	4	12	1	0,5	1,6	0,32				
0401-0515								170	80								0,34				
0401-0516								180	90								0,36				
0401-0517								190	100								0,38				
0401-0518								200	110								0,40				
0401-0519								210	125								0,42				
0401-0521		20						220	71	28	18	4	12	1	0,5	1,6	0,47				
0401-0522								240	90								0,51				

## Продолжение

Обозначение выталкива- теля	При- ме- ча- ния	D (пред. откл. —0,2 —0,3)	D <sub>1</sub>	D <sub>2</sub>	D <sub>3</sub>	D <sub>4</sub>	L	l	l <sub>1</sub>	l <sub>2</sub>	b	S (пред. откл. по S <sub>2</sub> )	r	r <sub>1</sub>	c	Теорети- ческая масса, кг
0401-0523		20	M10-8g	10	18	7,8	250	100	28	18	4	12	1,0	0,5	1,5	0,53
0401-0524							260	110								0,56
0401-0525							280	125								0,59
0401-0526							300	80								0,68
0401-0527							320	90								0,72
0401-0528							350	100								0,83
0401-0529		25	M16-8g	18	24	13	160	71	33	23	5	14	1,6	1,0	2,0	0,53
0401-0531							170	80								0,56
0401-0532							180	90								0,59
0401-0533							190	100								0,62
0401-0534							200	110								0,65
0401-0535							210	125								0,68
0401-0536							220	71								0,77
0401-0537							240	90								0,84
0401-0538							250	100								0,87
0401-0539							260	110								0,91
0401-0541							280	125								0,98
0401-0542							300	80								1,06
0401-0543							320	90								1,14
0401-0544							350	100								1,40

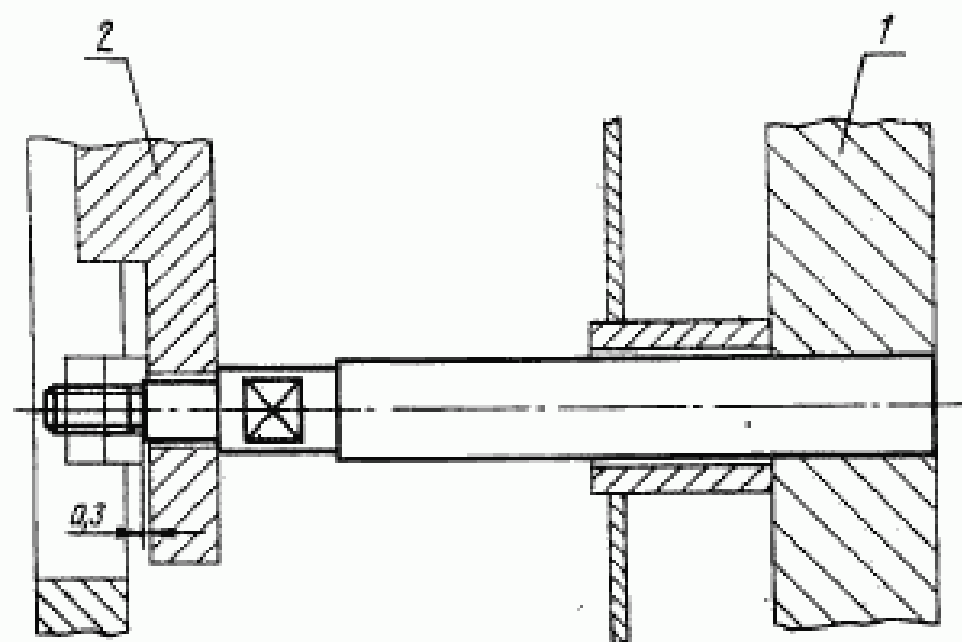
Продолжение

Обозначение вытачива- телей	При- мене- мость	D (пред. откл. -0,3 -0,8)	D <sub>1</sub>	D <sub>2</sub>	D <sub>3</sub>	D <sub>4</sub>	L	l	l <sub>1</sub>	l <sub>2</sub>	b	S (пред. откл. по G3)	r	r <sub>1</sub>	c	Теорети- ческая масса, кг
0401-0545							160	71								0,69
0401-0546							170	80								0,73
0401-0547							180	90								0,76
0401-0548							190	100								0,80
0401-0549							200	110								0,83
0401-0551							210	125								0,87
0401-0552							220	71		33	23	5	14	1,6	1,02,0	1,04
0401-0553							240	90								1,11
0401-0554							250	100								1,14
0401-0555							260	110								1,19
0401-0556							280	125								1,28
0401-0557							300	80								1,44
0401-0558							320	100								1,52
0401-0559							360	110								1,78

Пример условного обозначения вытачивателей размерами  $D=16$  мм,  $L=160$  мм:  
*Вытачиватель 0401-0501 ГОСТ 21088—75*

2. Материал — сталь марки У8А по ГОСТ 1435—74.
3. Твердость — HRC 45 . . . 50.
4. Длины выталкивателей, не указанные в таблице, должны выбираться по ближайшему большему размеру, указанному в таблице, с последующей подгонкой при сборке.
5. Покрытие — Хим. Окс. прм. (обозначение покрытия — по ГОСТ 9791—68).
6. Центровые отверстия на поверхности *A* не допускаются.
7. Неуказанные предельные отклонения размеров: отверстий — по *A<sub>7</sub>*, валов — по *B<sub>7</sub>*, остальных — по *SM<sub>7</sub>*.
8. Резьба — по ГОСТ 9150—59. Поле допуска — по ГОСТ 16093—70.
9. Маркировать: обозначение выталкивателя и товарный знак предприятия-изготовителя.
10. Пример применения выталкивателей с резьбовым хвостовиком указан в справочном приложении.

**ПРИМЕР ПРИМЕНЕНИЯ ВЫТАЛКИВАТЕЛЕЙ С РЕЗЬБОВЫМ  
ХВОСТОВИКОМ**



1—кокиль; 2—плита выталкивателей.

Примечание. Размеры отверстий в кокилях для выталкивателей выполнять по А<sub>4</sub>.

Допускается применение выталкивателей по ГОСТ 16246—70.



Изменение № 1 ГОСТ 21088—75 Выталкиватели с резьбовым хвостовиком для кокилей с жидкостным охлаждением. Конструкция и размеры

Постановлением Государственного комитета СССР по стандартам от 15.02.82 № 617 срок введения установлен

с 01.07.82

Пункт 1. Чертеж. На выносном элементе I указать резьбу; таблица. Заменить обозначения предельных отклонений:  $C_5$  на  $h\ 12$ ;  $\begin{smallmatrix} -0,2 \\ -0,3 \end{smallmatrix}$  на  $h\ 14$ ; заменить наименование графы «Теоретическая масса, кг» на «Масса, кг, не более».

Пункт 5. Заменить ссылку: ГОСТ 9791—68 на ГОСТ 9.073—77.

Пункт 7. Заменить обозначения предельных отклонений:  $A_7$  на  $H14$ ,  $B_7$  на  $h14$ ,  $CM_7$  на  $\pm \frac{IT14}{2}$ .

Пункт 8. Заменить ссылку: ГОСТ 9150—59 на ГОСТ 24705—81. ГОСТ 9150—81.

Приложение. Примечание. Заменить обозначение предельного отклонения:  $A_4$  на  $H11$ ;

исключить слова: «Допускается применение выталкивателей по ГОСТ 16246—70».

(ИУС № 6 1982 г.)